



*Денисова Регина Арнольдовна,
заведующая Региональньм центром по
работе с редкими и ценными документами
ГБУК «Псковская областная универсальная
научная библиотека»*

ПУБЛИКАЦИИ ПО ИСТОРИИ ЗЕМЛИ ГДОВСКОЙ В ФОНДЕ РЕДКИХ ИЗДАНИЙ ПСКОВСКОЙ ОБЛАСТНОЙ УНИВЕРСАЛЬНОЙ НАУЧНОЙ БИБЛИОТЕКИ

«Гдов лежит на невысоких холмах и кое-где выполз своими очень невзрачными домиками и немощеными улицами из-за старых, разрушающихся, много веков уже белеющих в своей смертной бледности, стен древней крепости...», – так художественно описал город XIX века Константин Константинович Случевский в своей книге путевых очерков «По Северо-Западу России»¹. Страницы его книги содержат немало наблюдений о природе, быте населения и городах, ныне входящих в Псковскую область.

«Всех жителей в Гдове 2.287 человек. Домов каменных имеется только семь, деревянных 785...»², и «только служебные обязанности могут занести кого-либо в Гдов, лежащий совершенно в стороне от каких бы то ни было торговых или военных путей»³. Наверное, поэтому основное место в заметках автора занимает описание церквей Гдова – как наиболее интересных объектов для посещения.



Действительно, как отмечают историки, «будучи построены на территории, служившей в XV-XVI вв. театром беспрестанных кровавых столкновений русских с соседями, храмы эти служат монументальными памятниками русской государственности в этих местах»⁴.

И если «Известия Императорской Археологической комиссии» в «Прибавлении к выпуску 56-му»⁵ очень кратко перечисляют наиболее значимые постройки, то Петр Петрович Покрышкин в своей статье «Церкви псковского типа XV-XVI стол. по восточному побережью Чудского озера и на р. Нарове» в 22-м выпуске «Известий Императорской Археологической комиссии»⁶ очень подробно рассматривает церкви св. Михаила Архангела в Кобыльем Городище, Успенскую в Гдовском кремле, Дмитриевский собор и соборную колокольню в Гдовском кремле, Доможирскую Троицкую церковь, св. Николаевскую церковь в Ольгином Кресте, остатки старины из церкви в Озерском погосте. Текст сопровождают 47 рисунков.

Гдовская Успенская церковь.



Рис. 15. Видь съ юго-востока.



Рис. 16. Видь съ востока.

Для того чтобы понять уровень этой публикации, несомненно, нужно знать немного о ее авторе. А Петр Петрович Покрышкин (1870-1922) – фигура достаточно значительная в ар-

хеологических кругах: академик архитектуры, член Российской Академии истории материальной культуры, основоположник научной реставрации памятников культовой архитектуры, сотрудник Императорской Археологической комиссии, профессор истории архитектуры и строительства.

В составе научных экспедиций, изучающих архитектуру православных храмов, он объездил всю Россию, а также Болгарию, Македонию, Сербию. Результатом этих поездок было составление чертежей, рисунков и фотоснимков более чем 600 храмов, из которых были составлены десятки альбомов, переданных в Академию художеств. В 1909 году за научные исследования Покрышкин был удостоен звания академика архитектуры, был представлен к чину действительного статского советника и награжден орденом Святой Анны II степени.



«Неисчислимые грозы исторической борьбы России с западными соседями, проносившиеся над Чудским озером в течение многих веков, не сокрушили так сильно памятники древней русской архитектуры, воздвигнутые в XV и XVI вв. на восточном его берегу, как сокрушило их позднейшее время, отличающееся неумолимым равнодушием к древнему русскому искусству со стороны людей, отставших от него и ни к какому другому не приставших. Горько и досадно было видеть, что сделано за последние годы с прекрасными памятниками времен Иоаннов III и IV...», – пишет Петр Петрович в статье о церквях псковского типа⁷.

Позднее, в 1912 году, «Известия Императорской Археологической комиссии»⁸ опубликовали заметку о том, что по поручению Русского музея, художественных обществ и археологической комиссии, художник-фотограф Н. Г. Матвеев отправляется во Псков для съемки «всех псковских древностей». Эта поездка была вызвана необходимостью «немедленного и умелого», как сказано в заметке, ремонта, чтобы реставрировать и сохранить то, что еще уцелело.

В этом же выпуске «Известий» приводится перепечатка из «Нарвского листка» за 27 сентября 1911 г., в котором говорится о том, что «в прошедшем году археологические изыскания происходили в окрестностях г. Гдова. Это был первый шаг к исследованию малоизвестного Чудского побережья, изобилующего многочисленными историческими памятниками. На обоих берегах Чудского озера в старину развернулось немало важных событий; народные легенды, сохранившиеся у местных жителей, передают о многом интересном, происходившем на Чудском побережье во время оно. Вспомнили наши археологи и еще об одном важном историческом пункте: о развалинах древнего города на восточном берегу Чудского озера, в 60 верстах от Гдова к югу. Это место ныне называется "Кобылье Городище". По преданиям, в упомянутом месте зарыто две тысячи бочек золота»⁹. Кстати, только церковь Кобыльевого городища св. Михаила Архангела достоверно датирована и относится к 1462 году. Сегодня она – памятник истории и культуры федерального значения (Постановление Совета Министров РСФСР № 1327 от 30-го августа 1960 г.).

Не обошло своим вниманием гдовские земли и Императорское Русское археологическое общество. В его «Записках» 1893 года¹⁰ напечатано очень интересное исследование Н. Д. Чечулина «Русские деревянные жилые постройки в XVI в.», в ко-



тором также изучены материалы, касающиеся Гдова, Изборска, Себежа, Острова. В итоге автор делает вывод о том, что на каждый двор в этих местах в среднем приходилось по 58 квадратных саженей.

Надо также сказать о том, что Николай Дмитриевич Чечулин (1863-1927) – это крупный историк, искусствовед, член-корреспондент Академии наук СССР (1921), автор трудов по истории городов XVI века, внешней политики, финансов, культуры и общественной мысли XVIII века. Оригинальность личности, исключительная самостоятельность мышления, интерес к сюжетам на стыке наук позволили Чечулину во многом опередить современников.

В 1897 году Императорское Русское археологическое общество опубликовало «Обозрение некоторых губерний в археологическом отношении». VII раздел рассматривал Псковскую губернию, IX – Санкт-Петербургскую¹¹.

«Удивительно мало известно о древностях этого весьма интересного и важного уголка России», – отмечает автор статьи С. В. Рождественский¹².

Именно тогда, в конце XIX века, началось серьезное изучение археологических памятников. К ним относятся курганы и жальничные могильники, укрепленные (городища) и неукрепленные (селища) поселения, святилища, культовые камни. Такой интерес исторического сообщества страны вылился в дальнейшие изыскания в области изучения курганов.

На территории Гдовского уезда, входившего тогда в Санкт-Петербургскую губернию, разведками и раскопками занимались В. Н. Глазов, К. Д. Трофимов, К. Кудряшов, Г. Р. Шмидт. Они занимались изучением курганов у деревень Залахтовые, Калихновщина, Кятицы, Безьва, Ново-Жуковская, Светлые Вешки и у других.

Этой теме посвящено множество публикаций на страницах дореволюционной периодики. Назову лишь некоторые. Среди них – «Гдовские курганы в раскопках В. Н. Глазова», появившиеся на страницах сборника «Материалы по археологии России, издаваемые Императорской Археологической комиссией. № 29»¹³. Это было первое детальное описание курганов и находок Гдовского уезда Санкт-Петербургской губернии с замечательным иллюстративным материалом, представляющим изображение некоторых находок (бус, браслетов, колец и т. п.) в натуральную величину.



Очевидно, богатое историческое прошлое родной земли определило увлечение всей жизни Владимира Ниловича Глазова (1862-1933) – земского начальника Гдовского уезда – археоло-

гией. «Журналы раскопок» велись им подробно и тщательно. Он регулярно отсылал их в Императорскую Археологическую комиссию вместе с коллекциями добытых вещей. А там уже А. А. Спицын трудился над обобщением полученных данных и готовил их к печати.

Александр Андреевич Спицын (1858-1931) – русский археолог, профессор, член-корреспондент АН СССР (1927). С 1892 года – сотрудник Императорской Археологической комиссии



Императорского Русского археологического общества, в 1919 г. преобразованной в Российскую Академию истории материальной культуры (РАИМК), крупнейший специалист по средневековым русским надписям. Он одним из первых начал рассматривать историю как комплексную науку, неотъемлемой частью которой считал археологию. Так, монография Спицына «Расселение древнерусских племен по археологическим данным» (1899) представляет собой успешный опыт сопоставления летописных и археологических данных.

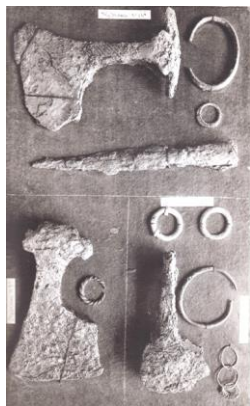
Александр Андреевич составил также первые научные руководства по археологическим разведкам и раскопкам. Благодаря его содействию материалы В. Н. Глазова постоянно публиковались в центральной исторической периодике – «Записках Отделения русской и славянской археологии ИРАО», «Отчётах ИАК», «Материалах по археологии России».

«Раскопки Ивановского, Шмидта и в особенности В. Н. Глазова пролили много света на обычаи, которые имели место при погребениях в зап. части С.-Петербургской губернии, но в точности не разрешили вопроса о том, какие племена населяли пространство нынешнего Гдовского уезда», – заметил в своем докладе, прочитанном в Московском археологическом институте, К. Д. Трофимов¹⁴. Именно этим вопросом он задавался, производя свое изучение курганов при деревне Залахтовье-Кувшиново Гдовского уезда.

Кроме доклада Трофимова, «Записки Московского археологического института» в 7 томе 1910 года¹⁵ публикуют и журнал раскопок, а также прекрасный иллюстративный материал.

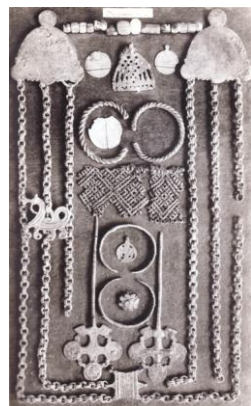
«Нельзя не отметить полной своевременности раскопок именно этих курганов: значительная часть их уже распахивается местным населением, и через короткое время эти интересные памятники старины, вероятно, были бы утрачены для науки», — отмечает К. Кудряшов¹⁶. Его «Отчет о раскопках 1911 года в Гдовском уезде С.-Петербургской губ.», опубликованный в «Записках Отделения русской и славянской археологии Императорского Русского археологического общества» в 1913 году, содержит описания 22 раскопанных курганов, включая археологические находки типа посуды, украшений, предметов быта и т. д.¹⁷

«Эти курганные насыпи местное население считает могилами древних богатырей, почему длинные курганы и называются богатырями, причём почти везде, где



имеется такой курган, происхождение его отмечено какой-нибудь поэтической легендой. В одном селении расскажут, что, по преданию, два соседние богатыря перебрасывали друг другу топоры (расстояние между "богатырями" верст 5); в другом, что богатырь в лунную ночь иногда подымается из своей вековой могилы и с копьем в руке могучим криком зовет своего товарища, и т. д. Иногда это поверье отражается и на названии соседних урочищ.

Так, в д. Ново-Жуковской протекающий невдалеке от длинных курганов ручей именуется "Богатырским", в Светлых Вешках есть... озерко "Богатырь", и пр.» — также попутно замечает исследователь¹⁸.



Материалы этих раскопок и по сей день являются важнейшим источником изучения погребальных древностей Псковской земли.

¹ Случевский К. К. По Северо-Западу России. Т. 2 : По Западу России : с картою западного края, отпечатанною в 6 красок, и 159 рисунками. – Санкт-Петербург : издание А. Ф. Маркса, [1897]. – С. 163.

² Там же. – С. 165.

³ Там же. – С. 164.

⁴ Известия Императорской Археологической комиссии : [сб. ст.]. Вып. 22. – СПб. : Типография Главного управления уделов, 1907. – С. 1.

⁵ Там же. Прибавление к вып. 56-му : (Хроника и библиография, вып. 26), 1914. – С. 119-120.

⁶ Там же. Вып. 22, 1907. – С. 1-37.

⁷ Там же. – С. 1.

⁸ Там же. Прибавление к вып. 44-му : (Хроника и библиография, вып. 21), 1912. – С. 131.

⁹ Там же. – С. 135-136.

¹⁰ Записки Императорского Русского археологического общества. Новая серия. Т. 6, вып. 3/4. – СПб. : Типография И. Н. Скороходова, 1893. – С. 297-309.

¹¹ Там же. Т. 9, вып. 1/2, 1897. – С. 249-256.

¹² Там же. – С. 309.

¹³ Материалы по археологии России, издаваемые Императорской Археологической комиссией. № 29 : Гдовские курганы в раскопках В. Н. Глазова / обраб. А. А. Спицын. – СПб. : Типография Гл. упр. уделов, 1903. – [4], 124 с., 7 л. табл. : ил.

¹⁴ Записки Московского археологического института. Т. 7 / под ред. А. И. Успенского. – М. : Печатня А. И. Снегиревой, 1910. – С. 2 8-й паг.

¹⁵ Там же. – С. 9-18 8-й паг.

¹⁶ Записки Отделения русской и славянской археологии Императорского Русского археологического общества. Т. 9. – СПб. : Типография М. А. Александрова, 1913. – С. 241.

¹⁷ Там же. – С. 242-264.

¹⁸ Там же. – С. 242.